

總監的話	2
策展人的話－隱身在劇場背後	3
策展概念－虛實疊置的瞬息之間	4
————— 國家戲劇院主展區 瞬息與永恆 Moments on Stage	5
————— 國家音樂廳多媒體展示區 幕後·風華 Behind the Scenes	8
————— 國家音樂廳櫺窗展示區 創作·風景 The Creative Views	10
————— 戲劇美學·幕後群像 系列講座 Listen to the Backstage	12
國家戲劇院歷年主辦節目精選	14
策展團隊與特別感謝	16

總監的話

Words from the Director

呂麗娟



兩廳院於 1987 年開幕啟用，25 年來在台灣藝術舞台上扮演著先行指標的角色，乘載著文化藝術的夢想起飛。走過四分之一世紀，我們特別推出慶祝兩廳院 25 周年的重要展覽：「瞬息與永恆－國家兩廳院劇場設計與技術展」，邀請大家蒞臨觀賞，與我們一起回顧舞台上精采的片段。

2

這個展覽，展出內容為 25 年來兩廳院精選主辦節目的舞台設計與技術執行，包含舞台、燈光、道具、服裝等，主要展場為國家戲劇院大廳及音樂廳文化藝廊。戲劇院大廳主展場的展覽將運用動力機械裝置以及多媒體投影的方式，模擬舞台空間之動態。本中心演出技術部門精選主辦節目的技術設計及執行，以多媒體投影搭配懸吊或推進式的舞台布景實景，虛實交錯、立體展現舞台設計精髓；在大廳兩側迴旋梯則將展示多檔經典演出的劇場服裝。另外在音樂廳文化藝廊展場，將展出技術工作者的工作空間，模擬燈光設計師、舞台設計師、服裝設計師以及舞台監督的工作場景，讓觀眾透過展覽，了解舞台上的精采演出，原來是眾多設計師展現創意，加上劇場工作者技術的投入和辛勞工作才有的成果。此外音樂廳文化藝廊影像牆也將播放後台工作情形以及設計師們的工作紀錄影像。

展出期間我們也將安排多場劇場達人導覽，以及劇場技術專題講座，提供民眾認識劇場的多元管道。

兩廳院歡度 25 歲，請您來重溫經典劇作的風華，也來體會這個跟我們一同成長的美麗藝文天地，過往四分之一世紀的風華。

Since the grand opening in 1987, for 25 years the National Theater and Concert Hall (NTCH) has been the iconic figure in Taiwanese art society, which took off by the wings of our culture and art. After a quarter of the century, this time we proudly present a significant event, *Moments on Stage: Exposition of the National Theater and Concert Hall Stage Design and Theater Techniques*, which will set the milestone for our organization. We would like to welcome you for joining this journey that will bring you back to all the glamorous moments on the stage.

This retrospective exposition in our National Theater Grand Foyers and Concert Hall Culture Gallery tells the story about the stage design and technical execution from staging, lighting to props and costumes in our house-production selections for the past 25 years. The main attraction of this event in the Grand Foyers will simulate the space and time on the stage by the installation of the mechanical system and multimedia projections. This installation will reveal the whimsical moments on the stage that cross between the illusion and reality. The grand stairs at the both sides of the Grand Foyers will also exhibit the costumes from numerous legendary productions. In the Concert Hall Culture Gallery, it is all about the designers and their efforts. The working environment of the lighting designer, stage designer, costume designer and stage manager will be rebuilt in our gallery, so that the participants can really appreciate the performance on the stage is also a collaborative efforts from the designers and technical executives behind the scene. The screen wall section will also present the documentary about the designer and their backstage life.

During this exposition, we will invite many experts in theater to lead the tours and forums, so that the public can has a new way to appreciate the NTCH.

The NTCH celebrates our 25th anniversary, and it is our pleasure to have you with us to witness the achievements we have accomplished on the stage and off the stage for the past 25 years.

策展人的話

Words from the Curator

王孟超



隱身在劇場背後

自 1987 年落成後，25 個年頭以來，國家兩廳院製作了許多精彩的作品，無論國家戲劇院、國家音樂廳、實驗劇場以及演奏廳，各式演出的風格與形式多元多樣，多年來持續帶給台灣民眾精緻的藝術饗宴，也帶領著台灣表演藝術一同成長。

除了展演之外，國家兩廳院為了讓一般民眾由淺入深慢慢認識、親近表演藝術，也曾舉辦過各種類型的主題展覽，其中包括了年表式的回顧展覽，或是以建築為主題的展覽等等，希望讓表演藝術知性的、歷史的一面，藉由靜態的展覽形式呈現，滿足大眾對知識的渴求。

宥於過往影像及影音記錄技術的限制，早期作品留下的資料不甚豐富－尤其在製作和設計、技術部門的工作記錄這方面－即便是目前所留下的少數資料，其影像品質和相關資料的廣度也有限。可以說，一直要到近幾年劇場界開始自覺地進行與作品製作相關的各式記錄後，狀況才開始有了改善。

基於上述原因，我們很清楚要將這 25 年來精彩歷史的全貌完整呈現，確實困難重重，因此，《瞬息與永恆》的策展焦點著重在設計的靈感發想與技術執行的過程及挑戰，而非是單純的歷史文件介紹。我們期待能讓觀眾瞭解隱身在劇場幕後的設計工作者，是如何填補創作與執行之間種種看似無法跨越的鴻溝，窺見劇場設計與技術如何支援舞台上的演出，成就出一幕幕動人的表演。

Behind The Stage

From 1987, for 25 years, National Theater and Concert Hall (NTCH) has produced so many spectacular works. Theater, Concert Hall, Experimental Theater and Recital Hall made the variety of style and genre possible and continuously serve the feast of art for the Taiwanese audience and therefore elevate the general understanding of art in our society.

Other than the performance, NTCH also held all kinds of exhibitions from chronological retrospect to architecture introduction exhibitions. All the exhibitions, whether it is from the perceptive approach or historical sense, they were aiming for the same purpose that is to satisfy the curiosity of the audience.

Due to the limitations in video taping and documenting, early data in production, design and technical support did not have the chance to survive, even if a small portion among the old data did survive, the quality or spectrum were also damaged and incomplete. It is fair to say, the self-consciousness of the theater industry helped a lot in improving the situation by spontaneously documenting the related information in recent years.

We have acknowledged the difficulties in presenting the full picture of this splendid 25 years, therefore, *Moments on Stage* is more about the inspiration of the designer and the challenging process of the technical execution. This is an exposition more than an introduction of the historic documents, we are expecting the audience can really understand the designers and staff behind the curtain and witness their miraculous ability in filling the gaps between fantasy and reality. This is a chance for the public to step into the backstage and appreciate the passionate story about the designer and technicians.

3

策展概念

Concept of the Exposition

虛實疊置的瞬息之間

編劇和導演的狂想、舞台和燈光設計的執念、造型與服裝設計的苛求以及各種技術執行的難度與精準，是一般觀眾難以想像的。《瞬息與永恆》的展覽重點不單單只是要在各位面前呈現劇場設計的美感與風格，而是要從一個個的劇場物件和設計概念的發想與嘗試出發，並介紹這些創意靈光在舞台上的實踐與執行，解析設計創作的發想歷程和執行中力求細節的堅持力量。

國家戲劇院的「大廳主展區—瞬息與永恆」中，我們從部份經典作品的精彩畫面截出單一切片，運用平面輸出與投影，搭配舞台上的實體物件，在虛實疊置之間，展現設計創作的縱深，看見設計與劇場之間的巧妙連結。

在國家音樂廳地面層的文化藝廊，則共有二個展區。「櫥窗區—創作·風景」分別以四位資深劇場設計工作者為主題人物，呈現舞台設計、服裝設計、燈光設計及舞台監督的工作樣貌，試圖展現設計師們從設計到展演的不同狀態，一揭這些隱身幕後的創意大師和精彩技術執行者的神祕面紗。

文化藝廊第二展區「多媒體展示區—幕後·風華」則以影像呈現劇場的幕後工作與設計師們的創作歷程。這些影片，部份為2011布拉格國際劇場設計四年展所拍攝的設計師群像；部份則是重新剪輯國家兩廳院歷年來的影像資料，搭配劇場工作者的訪談而成；還有一部份是重新企劃拍攝的主題，試圖展現近年幾個不同形式演出的幕後觀，希望藉由這些影片讓觀眾一睹劇場設計師們的歷練過程。

劇場的幕後世界，和幕前一樣精彩迷人，看過《瞬息與永恆》之後，相信你們也會愛上這些驚人的設計創意與技術執行者克服萬難的熱情。



The Overlapping Moments of Illusion and Reality

It is very hard for an audience to understand the madness of the playwright and director, the stubbornness of the stage designer and lighting designer, the irrationality of the style designer and costume designer and all the difficulties in executing the technical acquisitions precisely. *Moments on Stage* is more than a presentation of the aestheticism and style of the theater design, but also a closer observation about the birth and growth of every individual theater piece. From the deconstruction of the practice and execution of the illusion, the concentration in detail and the power of persistence prevail.

National Theater Grand Foyer Exhibition: *Moments on Stage* used the techniques of image output, projection and selected contents from the sections of our classic productions and join together with the real props, so that the depth of the creation and the connection of the design and plot are obvious than ever.

There are two sections in the Culture Gallery, the first one is the Window Section: *The Creative Views*. Four senior theater designers are the main focus here. The presentation of their working status reveals their different functions from the conceptual design to live performance. What a chance to see these faces of the masters behind the veil.

The Second section in the Culture Gallery is the Multimedia Exhibition: *Behind the Scenes*. This is documentation about the staff and designers behind the scene. These visual materials has several sources, part of it is from the films that made for Prague Quadrennial of Performance Design and Space 2011, part of it is a collection from the clips in our NTCH data with the interviews of the staff and part of it is a brand new project for this event. The various sources of the documentation tells the evolution of the concept in the backstage for the past couple of years and offers the audience to witness the training and progress of these designers and technicians.

What is behind the curtain is equally amazing as what happens in front of it. After participating in *Moments on Stage*, you will also fall in love with the passion of creating illusion and concurring the impossibility by these theater professionals.

展場介紹
About the Exhibition

國家戲劇院主展區

瞬息與永恆 Moments on Stage

展覽共分為三大展區，包括國家戲劇院一樓大廳（中山南路側）
國家音樂廳地面層文化藝廊櫥窗區及多媒體展示區

觀眾將在大廳裡，看見一座由策展團隊重新搭建出來的國家戲劇院鏡框舞台，以大面玻璃為投影牆面，放映經典場景的影像，再搭配自動控制系統，讓場景中的立體物件與背景投影再現那些經典作品的美麗畫面。大廳兩側的迴旋樓梯則布置成經典服裝專區，將 25 年來曾在國家兩廳院舞台上款擺的長裙、飛揚的衣袖和件件襯著舞台人生即景的劇裝一一陳列，希望能在有限的空間中，儘量呈現劇場的多樣性。



《九歌》
Nine Songs

雲門舞集是國內的旗艦團隊，作品無數。其中《九歌》這齣舞劇是雲門舞集二度與國際舞台設計泰斗李名覺合作，使用了畫家林玉山的畫作《蓮池》製景，並將樂池轉化為荷花池，鋪陳滿台荷花的景象，營造出《九歌》的恢宏氣勢。
(雲門舞集，1993 年 8 月首演)



《醮》
Miroirs de Vie

這是一場宛如道教祭典儀式般的舞作，在編舞家林麗珍十年磨戲的耐心之下，轉化民間儀式、藝術品與服裝，成為舞台上一幕幕震撼人心的場景，打造出劇場表演史上絕對的視覺悸動。
(無垢舞蹈劇場，1995 年 5 月首演)



《如夢之夢》
A Dream Like A Dream

國家戲劇院觀眾席與舞台空間關係的標準模式，在這部作品中被徹底打破，原本歌劇式的單面鏡框劇場被改造成四面觀戲的舞台，觀眾被包覆在四面舞台的中間，體驗完全不同的觀劇形式及視覺效果。
(表演工作坊，2005 年 4 月演出)



《洛神賦》
Luo Shen Fu - The Tale of the Luo River Goddess

本劇是國家兩廳院首度與歐洲導演盧卡斯·漢柏合作，結合南管、中國文學及繪畫等題材，跨越古今，將南管安靜緩慢的音樂之美，注入當代劇場與文學結合的藝術風貌，製作出這齣精緻華麗的新浪漫南管樂舞劇。
(漢唐樂府，2006 年 5 月首演)



《京戲啟示錄》
Apocalypse of Beijing Opera

屏風表演班李國修的半自傳作品，結合了戲裡戲外的人生，反應戲臺下的人生即景，強烈的創作情感給予觀眾絕對的真實和震撼。
(屏風表演班，1996 年 10 月首演)



《地下鐵》
Jimmy's Sound of Colors

首次以幾米繪本改編而成的舞台劇，運用劇場的設備與表演，使原本二維空間的繪本世界，成功轉化成載歌載舞的美麗故事，拼貼出繪本裡天馬行空的意象空間，讓觀眾在虛實交錯之間，展開一場記憶與想像的冒險之旅。
(創作社劇團，2003 年 7 月首演)



《福爾摩沙信箋－黑鬚馬偕》
The Black Bearded Bible Man

全球第一部以台語和英語雙語演唱的歌劇，舞台上六個幾乎佔滿表演空間的巨大方形鏡框，雖是國家兩廳院有史以來最重的舞台裝置，卻展現了最輕巧多變的質感，也標記了台灣劇場設計概念與技術執行的成熟。
(國立中正文化中心，2008 年 11 月首演)



《入夜山嵐》
The Mountain Dawn

優人神鼓結合表演與修行，在舞台上呈現出一種極簡美學，看似簡單，卻是舞台呈現的一大挑戰，值得進一步探究。
(優人神鼓，2009 年 3 月首演)



《鄭和 1433》
1433 - The Grand Voyage

本劇是國際知名導演羅伯·威爾森第一次使用台灣的題材進行創作，整個籌備與製作過程，就是一本活生生的教科書，為期一年的幕後籌備，再加上劇場內長達一個半月的演練，讓台灣劇場工作者有機會接觸國際級導演創作及排練等工作的完整流程，是國內絕無僅有的製作經驗。

（國立中正文化中心，2010年2月首演）



《有機體》
YogeeTi

本作是兩廳院 2012 年最新最精彩的旗艦製作。法國編舞家穆哈·莫蘇奇與台灣服裝設計師古又文，以「編織」概念發展作品，讓舞者身體化為織針，讓動作牽引看不見的線條，從起針至穿梭交錯，從單音發展為多聲部賦格，不論是編舞、服裝及舞台裝置都洋溢著創意的靈光。

《國立中正文化中心，2012年3月首演》

經典服裝專區

本專區陳列的戲服，都是自兩廳院主辦節目中挑選出來的經典作品，包括《入夜山嵐》、《大神魘》、《地下鐵》、《如夢之夢》、《茶花女》、《洛神賦》、《流浪者之歌》、《浴室》、《神箭》、《紅樓夢》、《情書》、《終局》、《降靈會》、《畫魂》、《蓬萊大仙》、《鄭和 1433》、《醜》。

參觀資訊

Visitor Information

為維護參觀品質，國家戲劇院主展區採預約報名制，每梯次人數上限為 100 人（以預約報名人數為主，若未額滿可接受現場報名）。每梯次參觀時間以 1 小時為限。參觀人員請至國家戲劇院地面層一號門售票處服務台辦理登記，並於開放入場前 10 分鐘至服務台集合，逾時請重新登記。

主辦單位保有活動異動權，請以官網及現場公告為主。

預約專線

02-3393-9888，即日起接受報名
額滿為止
服務時間為 09:00~20:00

參觀梯次

平日（週一至週五，無演出日）
11:30、12:30、13:30、14:30、15:30、16:30、17:30
週末（週六、日）：週六、日逢午、晚場演出，僅開放
11:30、12:30 梯次

週日若僅有午場演出開放
11:30、12:30、18:30、19:30 梯次

幕後·風華 Behind the Scenes



幕後·風華
Behind the Scenes

國家音樂廳的主展區分為兩個子展區，其中之一位於地面層文化藝廊的「多媒體展示區」，展區播放知名劇場設計師的專訪，與介紹劇場設計、技術部門的專題影片，內容涵蓋「舞台設計」、「燈光設計」、「服裝設計」、「偶的設計製作」、「國家兩廳院劇場空間」等主題。

劇場和其它藝術門類最大的不同處便在於「即時性」，每一天每一場的演出都是不同的，而這些創意別具的劇場設計與技術執行過程，在演出結束後便隨著舞台的拆解而消失。國家兩廳院 25 年來製作了相當多精彩的作品，同時留下了演出的影音記錄，但針對製作及設計、技術部門進行工作記錄的拍攝計畫，卻是近幾年開始才發生，而這一轉變，對於台灣劇場史來說卻是十分重要的一步。

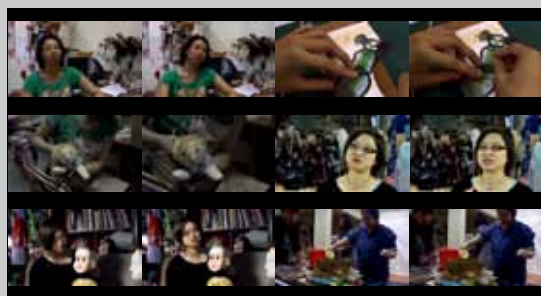
劇場設計與技術部門對於演出的重要性，那些概念的發想與執行，都透過影像的記錄而有了更明晰的傳達，國家兩廳院過往旗艦製作精彩創意的發想過程；舞台技術的障礙與超越；劇場內各處表演空間的機關也都一一展現出來。

多媒體展示區影片內容

- 開演之前－你沒看過的國家兩廳院
- 「瞬息與永恒－國家兩廳院劇場設計與技術展」布展即景
- 東西方的創意交會－王孟超談《鄭和 1433》的劇場設計
- 最靈巧的巨人－《黑鬚馬偕》的舞台裝置
- 偶世界－戲偶的設計與製作
- 交織一切的可能－《有機體》
- 文化容顏 第三屆文藝獎得主紀錄片－聶光炎
- 我的劇場設計與教育之路－王世信專訪
- 2011 布拉格國際劇場設計四年展台灣館設計師專題：王孟超、李俊餘、林克華、林璟如、靳萍萍、蔡毓芬、簡立人（由台灣技術劇場協會製作，依姓名筆劃排序）
- 張贊桃 雲門舞集燈光設計作品



東西方的創意交會－王孟超談《鄭和 1433》的劇場設計

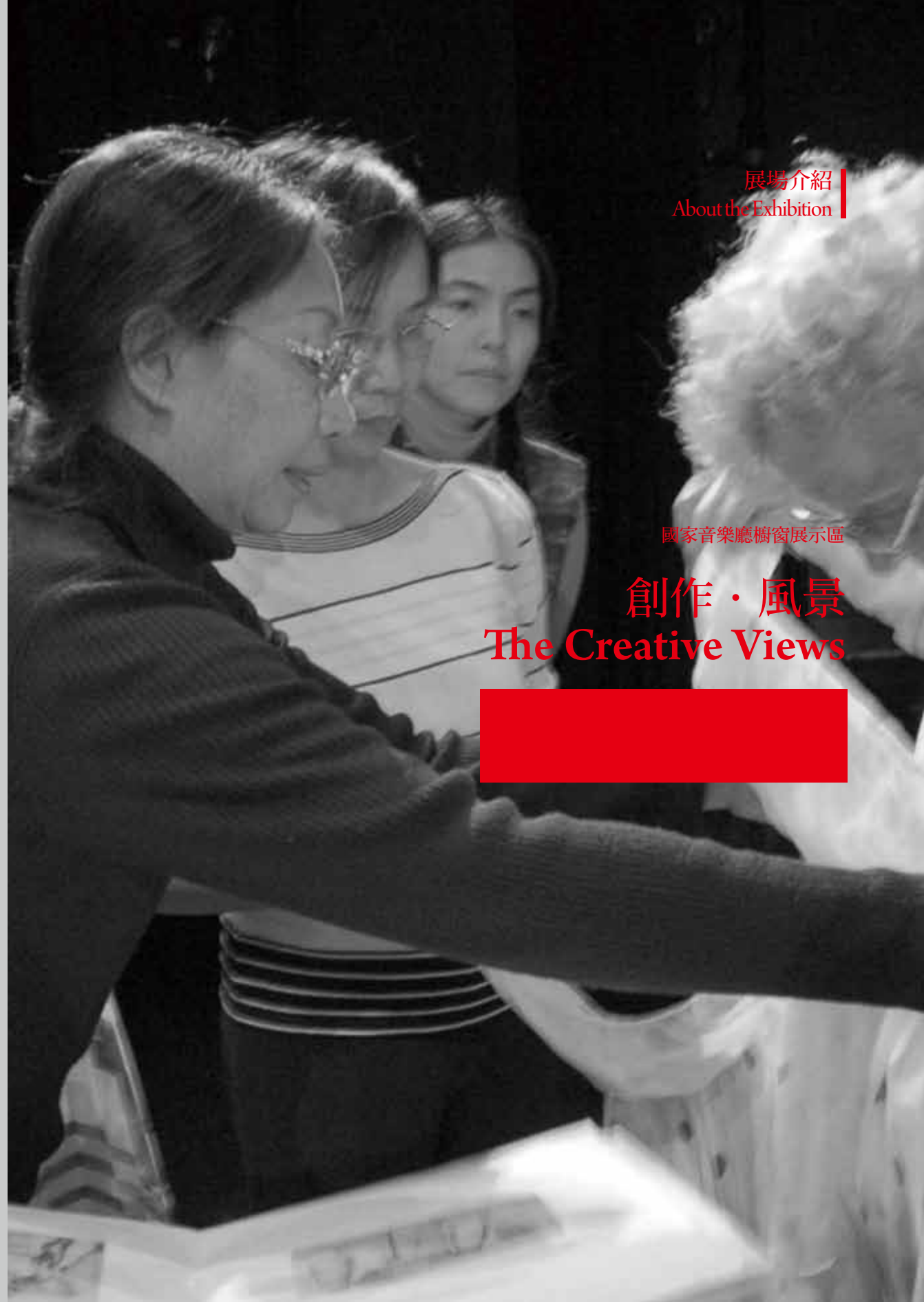


偶世界－戲偶的設計與製作

展場介紹
About the Exhibition

國家音樂廳櫥窗展示區

創作·風景
The Creative Views



創作·風景
The Creative Views

國家音樂廳第二展區是緊鄰多媒體區的櫥窗區，以靜態方式介紹「舞台設計王孟超」、「燈光設計張贊桃」、「服裝設計林璟如」與「舞台監督郭遠仙」四個不同領域，櫥窗裡有設計師的工作桌、設計稿及工具、半成品等，一切就像是設計師們暫時離開，只為讓觀眾偷偷探訪他們的工作環境一般。

不同於多媒體區的影片主動解說，櫥窗區的展品都是靜態展示，加上櫥窗內的實體展示品，皆是該劇場工作者實際、慣用之工作物件及工作、設計稿，參觀者可以慢慢觀察展品的細節，瀏覽設計師在手稿上留下的思維印記，甚至比對成品與設計稿的差異與演進歷程。

櫥窗區的展品內容與多媒體區、國家戲劇院主展區之間相互呼應，觀賞過了國家戲劇院主展區由歷年經典作品中精選出九段不同特色的舞台風光截面，和多媒體展示區以訪談、工作記錄交織剖析劇場設計與技術的點點風華之後，來到了櫥窗區，參觀者便可在這一方方的劇場之窗後，以第一人稱的角度靜靜沈澱出設計師心中的設計風景。

櫥窗區展示內容



舞台設計 王孟超



服裝設計 林璟如



燈光設計 張贊桃



舞台監督 郭遠仙

參觀資訊

- 國家音樂廳地面層開放時間為每日 12:00 至 20:00，觀眾可自由參觀
- 若逢國家音樂廳有演出節目，櫥窗區開放時間僅至節目開演前 50 分鐘為止，但當日持票觀眾仍可進場自由參觀

戲劇美學·幕後群像系列講座
Listen to the Backstage

講座時間	講題	講者
11/11 (日)	追求細節的劇場技術	斯建華
11/24 (六)	裁剪故事的服裝巧手—從《剪紙人》談劇場服裝設計	林璟如
12/02 (日)	虛實交替的燈光細語—從青春版《牡丹亭》與《玉簪記》談起	黃祖延
12/08 (六)	極簡美學的光影詩篇—劇場燈光的創造力	簡立人
* 12/09 (日)	科技藝術與劇場的過招	張耿豪 / 張耿華 / 張永達 / 姚仲涵 / 陳建蓉 (主持人：王孟超)
* 12/15 (六)	窺看世界的舞台解碼—從劇場設計教育談起	王世信
* 12/16 (日)	「超」偶同樂會—偶在當代劇場的多元應用	鄭嘉音
* 12/22 (六)	穿梭時代的空間漫遊	王孟超
* 12/23 (日)	打破框架的「衣」想世界—從兒童劇談劇場服裝設計	蔡毓芬
* 12/29 (六)	國家戲劇院設備改善與研發	陳瓏方

講座報名
Lecture

- 講座時間：11：00am-12：30pm
- 講座地點：國家戲劇院四樓交誼廳。（僅 12/09《科技藝術與劇場的過招》於國家戲劇院一樓大廳舉行）
- 報到時間地點：請於 10：50am 至國家戲劇院一號門地面層售票處服務台辦理報到。
- 免費報名，每場講座上限 100 人。
- 標註星號之場次於講座結束後將提供專家導覽，由策展人為您親自解說，僅限完成講座報名者參加。

最新消息請隨時留意本展覽專屬網頁 <http://25stage.ntch.edu.tw>，或洽 02-3393-9888
參加好禮：集地咖啡 Geo café 嚴選耳掛式濾泡咖啡隨身袋一份

主辦單位保有活動異動權請以官網及現場公告為主

國家戲劇院歷年主辦節目精選

1987 — 2012 Program

因版面有限，欲深入瞭解兩廳院歷年主辦節目，
請查詢兩廳院數位博物館 digimuseum.ntch.edu.tw

- 1987 明華園歌仔戲團《蓬萊大仙》
- 1988 許常惠歌劇《白蛇傳》
- 1989 《紅鼻子》
- 1990 表演工作坊《這一夜，誰來說相聲？》
當代傳奇劇場《王子復仇記》
- 1991 楊麗花歌仔戲團《呂布與貂蟬》
- 1992 日本歌舞伎坂東玉三郎《楊貴妃》《鷺娘》
- 1993 雲門舞集《九歌》
- 1994 雪梨打擊樂團與雪梨舞蹈團
《肢體！機械！節奏》
法國瑪姬·瑪漢舞團《May B》
- 1995 模斯·康寧漢舞團
無垢舞蹈劇場《醮》
- 1996 屏風表演班《京戲啟示錄》
- 1997 德國碧娜鮑許烏帕塔舞蹈劇場《康乃馨》
- 1998 雲門舞集《水月》



- 1999 河洛劇團《秋風辭》
- 2000 台北市立交響樂團《杜蘭朵公主》
- 2001 斯拉法劇團《下雪了》
- 2002 紙風車劇團—唐吉軻德冒險故事
《銀河天馬》
新古典舞團—唐樂舞：唐大曲《蘇合香》
- 2003 綠光劇團《人間條件》
創作社劇團《地下鐵》



- 2004 當代傳奇劇場《暴風雨》
非常林奕華《半生緣》



- 2005 表演工作坊《如夢之夢》
DV8《Just for Show》
- 2006 《歌劇魅影》
漢唐樂府《洛神賦》



- 2007 《梧桐雨》
陽光劇團《浮生若夢》
羅伯·勒帕吉《安徒生計畫》



- 2008 《福爾摩沙信箋—黑鬚馬偕》



- 2009 優人神鼓《入夜山嵐》
無垢舞蹈劇場《觀》
羅伯·威爾森與魏海敏《歐蘭朵》
《3D 肢體狂想曲 - 春之祭》



- 2010 NSO 歌劇《畫魂》
英國合拍劇團《春琴》
羅伯·威爾森《鄭和 1433》



- 2011 鈴木忠志《茶花女》
華沙新劇團《阿波隆尼亞》

- 2012 兩廳院與卡菲舞團《有機體》



策展團隊介紹

Team

主辦單位 Produced by  國立中正文化中心
National Chung Kai-Shik Cultural Center, R.O.C.

監製 Supervising Producer 郭為藩 Kuo, Wei-fen

製作人 Producer 黃碧端 Huang, Pi-twan

副總監 Deputy Director 邱大環 Maria Chiu

策展人 Curator 王孟超 Austin Wang

協同策展人 Co-curator 陳建蓉 Chen, Chien-Jung、李易修 Lee, Yi-Hsiu

題字 Calligrapher 漢寶德 Han, Pao-Teh

專案執行 House Production Team 演出技術部 Technical Management Department

創意執行 Executive Producer  拾念圖集
La Cie MaxMind

演出技術部經理 Manager 曾文賢 Tseng, Wen-Shyan

製作經理 Assistant Manager 陳美玲 Chen, Mei-Lin、李雲寧 Lee, Yun-Ning

製作協調 Liaison 林佩君 Lin, Pei-Chun

策展團隊 Curatorial Team 張暉明 Chang, Huei-Ming、謝均安 Hsieh, Chun-An、蔡菁芳 Tsai, Ching-Fang

平面設計 Graphic Designer 和設計劉銘維 Liu, Ming-Wei、陸璿政 Michael Lu

攝影 Photographer 劉振祥 Liu, Chen-Hsiang、藍祺聖 Lan, Chi-Sheng

片頭製作 Animation 許好如 Hsu, Yu-Ru

技術團隊 Technical Team



特別感謝 Special Thanks to (依字首筆劃排序)

王仁傑、王世信、王安祈、王嘉明、王錦河、石佩玉、何曉玫、吳念真、李小平、李育昇、李俊餘、李國修、李琬玲、沈旻、周慧玲、林克華、林秉豪、林恆正、林柏亭、林敬原、林璟如、林懷民、洪辰青、姚仲涵、洪麗芬、紀蔚然、唐美雲、徐秋宜、馬文、張永達、張叔平、張哲龍、梁志民、莫禮國、許斌、郭遠仙、陳湘琪、陳瓏方、傅雎、幾米、斯建華、曾蘇銘、華文偉、辜懷群、黃祖延、楊好德、葉艾艾、葉錦添、靳萍萍、漢寶德、劉若瑀、劉權富、蔡毓芬、蔣文慈、蔣啟聰、鄧貞琳、鄭嘉音、橘子淇淇、賴加專、簡立人、聶光炎、MeimageDance、二分之一 Q 劇場、人力飛行劇團、心心南管樂坊、文創技研有限公司、台南人劇團、台灣技術劇場協會、正派映像有限公司、成陽傳播事業有限公司、明華園、果陀劇場、表演工作坊、城鎮事業有限公司、屏東表演班、帝凱科技有限公司、音樂時代劇場、飛人集社劇團、唐美雲歌仔戲團、粉月亮音樂劇場、財團法人公共電視文化事業基金會、國立臺北藝術大學、國立台灣美術館、國立傳統藝術中心、國光劇團、國家文化藝術基金會、國家交響樂團、創作社劇團、幾米、無垢舞蹈劇場、無獨有偶工作室劇團、辜公亮文教基金會、集地咖啡、雲門舞集、當代傳奇劇場、漢唐樂府、綠光劇團、臺灣國家國樂團、豪華朗機工、墨色國際股份有限公司、衛武營藝術文化中心籌備處、複氧國際多媒體有限公司、優人神鼓、盪鞦韆創意工作室



《有機體》
YogeeTi

本作是兩廳院 2012 年最新最精彩的旗艦製作。法國編舞家穆哈·莫蘇奇與台灣服裝設計師古又文，以「編織」概念發展作品，讓舞者身體化為織針，讓動作牽引看不見的線條，從起針至穿梭交錯，從單音發展為多聲部賦格，不論是編舞、服裝及舞台裝置都洋溢著創意的靈光。

《國立中正文化中心，2012 年 3 月首演》